

Baromètre suisse des familles

2025

Ce qui préoccupe les familles en Suisse

Contenu



Préface	3
En bref	4
Un Baromètre des familles en Suisse	6
Pourquoi un Baromètre suisse des familles ?	6
À propos des initiatrices	6
À propos de l'institut de recherche	6
Les résultats en détail	8
Ce qui préoccupe les familles en Suisse	8
Situation actuelle et attentes des familles	10
Protection financière et prévoyance	14
Pression sur les familles	20
Conciliation de la vie professionnelle et de la vie familiale	28
Situation financière	30
Conclusion	34
Méthode et échantillon interrogé	36
Approche méthodologique	36
Caractéristiques de l'échantillon interrogé	36
Mentions légales et contact	38

Préface

Nous sommes ravis de vous présenter le rapport de la troisième édition du Baromètre suisse des familles, réalisé par Pax et Pro Familia Suisse. Depuis 2023, le Baromètre offre un aperçu annuel de l'évolution de la famille en tant que construction sociale de notre société à travers divers thèmes.

Grâce à des questions récurrentes, chaque édition permet de suivre l'évolution des tendances, des attitudes et des enjeux familiaux au fil du temps. Cette année, les résultats révèlent une certaine stabilité dans plusieurs domaines, notamment l'importance des questions financières dans le cadre de vie des familles en Suisse. Les primes d'assurance maladie et l'inflation sont les principales sources de préoccupation. Par ailleurs, il ressort de l'enquête que, si les familles se déclarent globalement satisfaites de leur vie familiale, elles expriment néanmoins de l'inquiétude quant à l'évolution de la situation générale des familles en Suisse à moyen terme.

En complément des thématiques récurrentes, nous intégrons chaque année de nouveaux sujets d'étude. Dans cette édition, nous avons exploré la pression ressentie par les enfants et les parents à travers trois nouvelles questions. Afin d'obtenir une image nuancée de la situation, nous avons analysé les réponses en fonction des critères suivants : nombre et âge des enfants, région linguistique, type de famille et revenu familial.

Le Baromètre suisse des familles prend le pouls des familles en Suisse à travers leur propre perception de leur situation. Cette auto-évaluation subjective façonne les attitudes, influence les opinions et constitue, en fin de compte, une base pour l'action. Comprendre la manière dont les familles perçoivent leur réalité permet d'éclairer leurs comportements, qu'il s'agisse de décisions politiques, de relations sociales ou de choix de consommation.

Avec le rapport du Baromètre des familles 2025, Pro Familia Suisse et Pax fournissent une base d'analyse solide pour le débat politique et public et offrent aux organisations membres de Pro Familia Suisse des informations pertinentes pour orienter leur travail. Nous sommes heureux de partager avec vous les résultats du Baromètre suisse des familles 2025.



Dr. Philippe Gnaegi
directeur de Pro Familia
Suisse et responsable de l'étude



Daniel Mutz
responsable Distribution & Marketing
chez Pax et responsable de l'étude



En bref

Pro Familia Suisse et Pax présentent la troisième édition du Baromètre suisse des familles, lancé en 2023. Cette enquête en ligne, réalisée du 12 au 22 novembre 2024, s'appuie sur un panel représentatif de 2'200 familles de toutes les régions du pays, reflétant la diversité des structures familiales. La collecte de données a été menée par le cabinet de conseil et de recherche Empiricon SA, mandaté par Pro Familia Suisse et Pax.

Les résultats montrent une grande constance par rapport aux enquêtes précédentes. Les préoccupations financières restent au premier plan des sujets de préoccupation des familles en Suisse, avec en tête les primes d'assurance maladie et l'inflation. Des différences régionales apparaissent sur certains sujets : le système scolaire et la politique éducative préoccupent davantage les familles de Suisse alémanique, tandis que la violence juvénile est une source d'inquiétude plus marquée en Suisse latine. Le thème de l'usage des médias et des réseaux sociaux

a gagné en importance au fil du temps, tandis que l'intérêt pour les questions climatiques, environnementales et énergétiques tend à diminuer.

La satisfaction des familles quant à leur propre vie familiale reste élevée, mais leurs perspectives sur l'évolution générale de leur situation en Suisse demeurent pessimistes pour les années à venir.

En matière de prévoyance, les familles estiment qu'il est le plus urgent d'agir dans le domaine de la prévoyance professionnelle afin de garantir le niveau des rentes et d'améliorer la protection des travailleurs à temps partiel et des bas salaires. La réduction de la redistribution des actifs des travailleurs vers les bénéficiaires de rentes est jugée moins urgente. L'AVS demeure le pilier central de la prévoyance vieillesse pour les familles, suivie par la prévoyance professionnelle et les économies du pilier 3a. Cependant, pour les ménages dont le revenu brut dépasse 100'000 CHF, la



Les primes d'assurance maladie et la hausse des prix restent les principales préoccupations des familles.

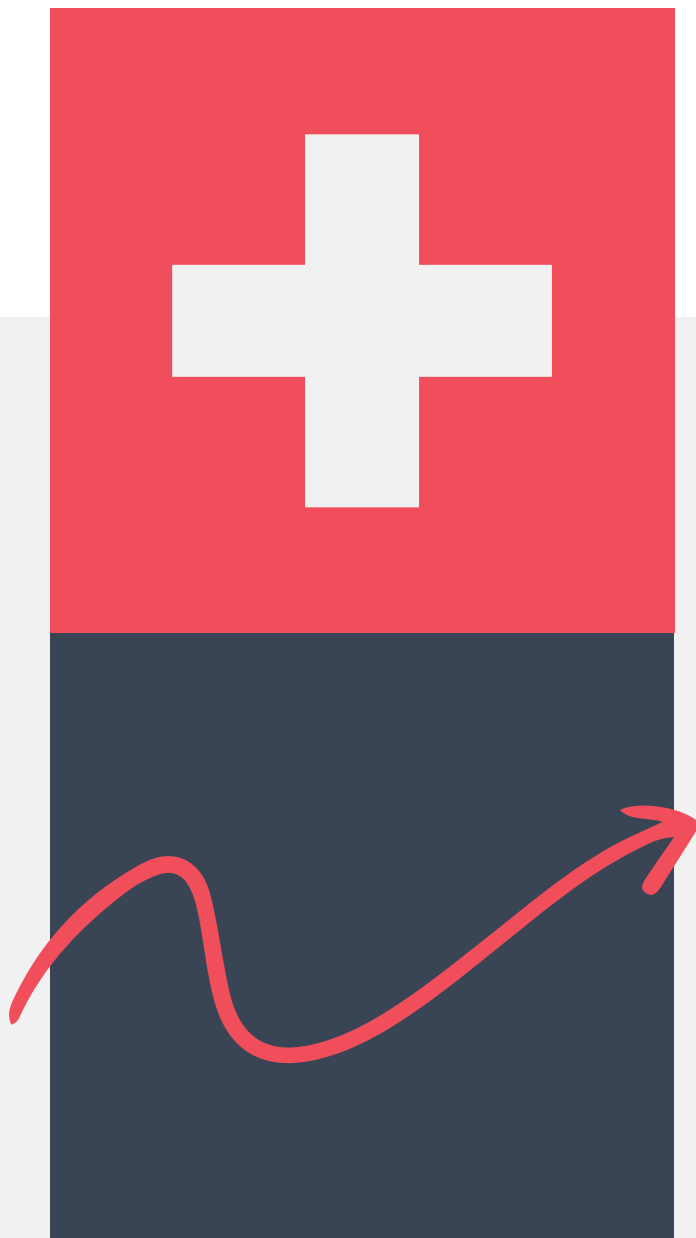


prévoyance professionnelle prend la première place, devant l'AVS.

Les familles interrogées considèrent que leur vie familiale est plus souvent affectée par la pression ressentie par les parents que par celle subie par leurs enfants. Le principal facteur de stress identifié est la conciliation entre vie professionnelle et vie familiale. L'amélioration de cette conciliation, en complément des mesures de soutien financier, fait partie des principales attentes des familles vis-à-vis des politiques familiales.

Par ailleurs, une part significative des familles continue de percevoir sa situation financière comme tendue. Près d'un tiers d'entre elles indique ainsi ne pas être en mesure d'épargner.

En résumé, cette troisième édition du Baromètre suisse des familles met en évidence la persistance des préoccupations financières et la manière dont les familles perçoivent leur propre situation économique en Suisse. En intégrant de nouvelles questions sur la prévoyance et la pression sur les familles, le Baromètre offre un aperçu précieux de leur réalité quotidienne et fournit une base de données pertinente pour alimenter le débat politique et adapter les conditions-cadres aux besoins des familles.



Pourquoi un Baromètre suisse des familles ?

— En tant que construction sociale, la famille évolue constamment en interaction avec différents facteurs sociaux et économiques. La réalité de la vie des familles influence les décisions politiques tout autant que l'environnement économique. Comprendre comment se portent les familles en Suisse, quelles sont leurs préoccupations, comment elles concilient vie familiale et activité professionnelle, ou encore comment elles évaluent leur situation financière et leur prévoyance est essentiel pour les décideurs et les acteurs politiques, économiques et associatifs.

Avec le Baromètre suisse des familles, Pax et Pro Familia Suisse mettent à disposition un outil de mesure permettant

Un Baromètre des familles en Suisse

de recueillir régulièrement et de manière systématique ces données. Ce Baromètre offre un état des lieux actualisé de la réalité des familles en Suisse et suit son évolution au fil des ans. Il constitue ainsi une base de données solide et durable pour les débats de politique familiale et sociale ainsi que pour les entreprises.

À propos des initiatrices

Pro Familia Suisse est l'association faitière des organisations familiales et le centre de compétence pour la politique familiale en Suisse. Pro Familia Suisse représente de nombreuses organisations familiales et parentales de Suisse. Depuis plus de 80 ans, l'association observe les évolutions au sein de la société qui influencent les conditions de vie des familles et redéfinissent ainsi le rôle des pères, des mères et des enfants.

Pax est une entreprise suisse, fondée en 1876 et basée à Bâle. Pax Assurance est une entreprise coopérative organisée sous l'égide de la Pax Holding. Elle propose des solutions simples et adaptées aux besoins en matière de prévoyance privée et professionnelle. Les clients de Pax sont également membres de la coopérative. Ils bénéficient ainsi d'une gestion axée sur la durabilité et participent directement aux performances financières de l'entreprise. Pax se distingue par une approche crédible, visionnaire et directe dans ses relations avec ses clients, partenaires et collaborateurs.

À propos de l'institut de recherche

Empiricon est une entreprise de conseil indépendante dont le siège est à Berne. Elle accompagne ses clients dans le conseil en stratégie RH, dans les thèmes spécialisés RH, ainsi que dans la réalisation d'enquêtes auprès des clients et du personnel. Depuis sa création en 2001 par le Dr Adrian Blum et le Prof. Dr Robert Zaugg, la recherche fondamentale empirique joue un rôle prépondérant pour l'entreprise. Forte de plus de 20 ans d'expérience et d'environ 200 projets réalisés chaque année, Empiricon offre à ses clients des méthodes scientifiquement fondées et des solutions basées sur l'état le plus récent de la science et de la pratique.



Les résultats en détail

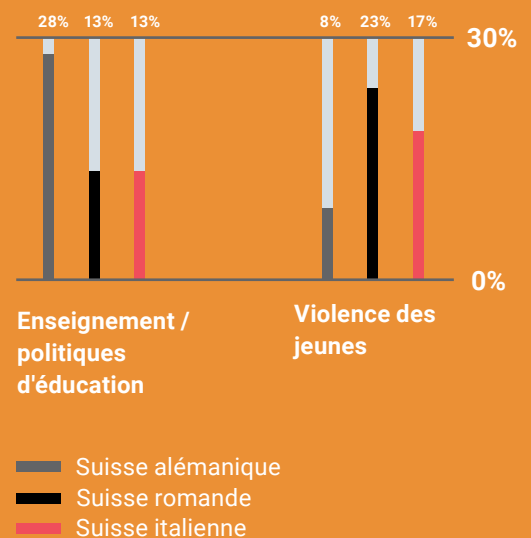
Ce qui préoccupe les familles en Suisse

Parmi ces thèmes d'actualité, quels sont ceux qui vous préoccupent le plus actuellement en ce qui concerne votre propre famille ?

— Les principales préoccupations des familles en Suisse restent les coûts de l'assurance maladie, l'inflation, la santé et le logement. L'importance des questions financières demeure stable par rapport à l'année précédente. Cependant, ces trois dernières années, la question de l'usage des médias et des réseaux sociaux a gagné en importance, tandis que l'intérêt pour les questions climatiques et environnementales a progressivement diminué. L'approvisionnement et la sécurité énergétique, quant à eux, ne figurent plus parmi les préoccupations majeures des familles en Suisse.

Les primes d'assurance maladie préoccupent particulièrement les familles tessinoises et celles dont le revenu brut du ménage ne dépasse pas 100 000 francs. Les questions liées à l'éducation et aux politiques scolaires retiennent davantage l'attention des familles en Suisse alémanique que dans les régions latines, tandis que la violence juvénile est un sujet plus sensible en Suisse romande et au Tessin qu'en Suisse alémanique. Enfin, la garde des jeunes enfants est une préoccupation surtout marquée auprès des familles ayant des enfants âgés de 0 à 3 ans.

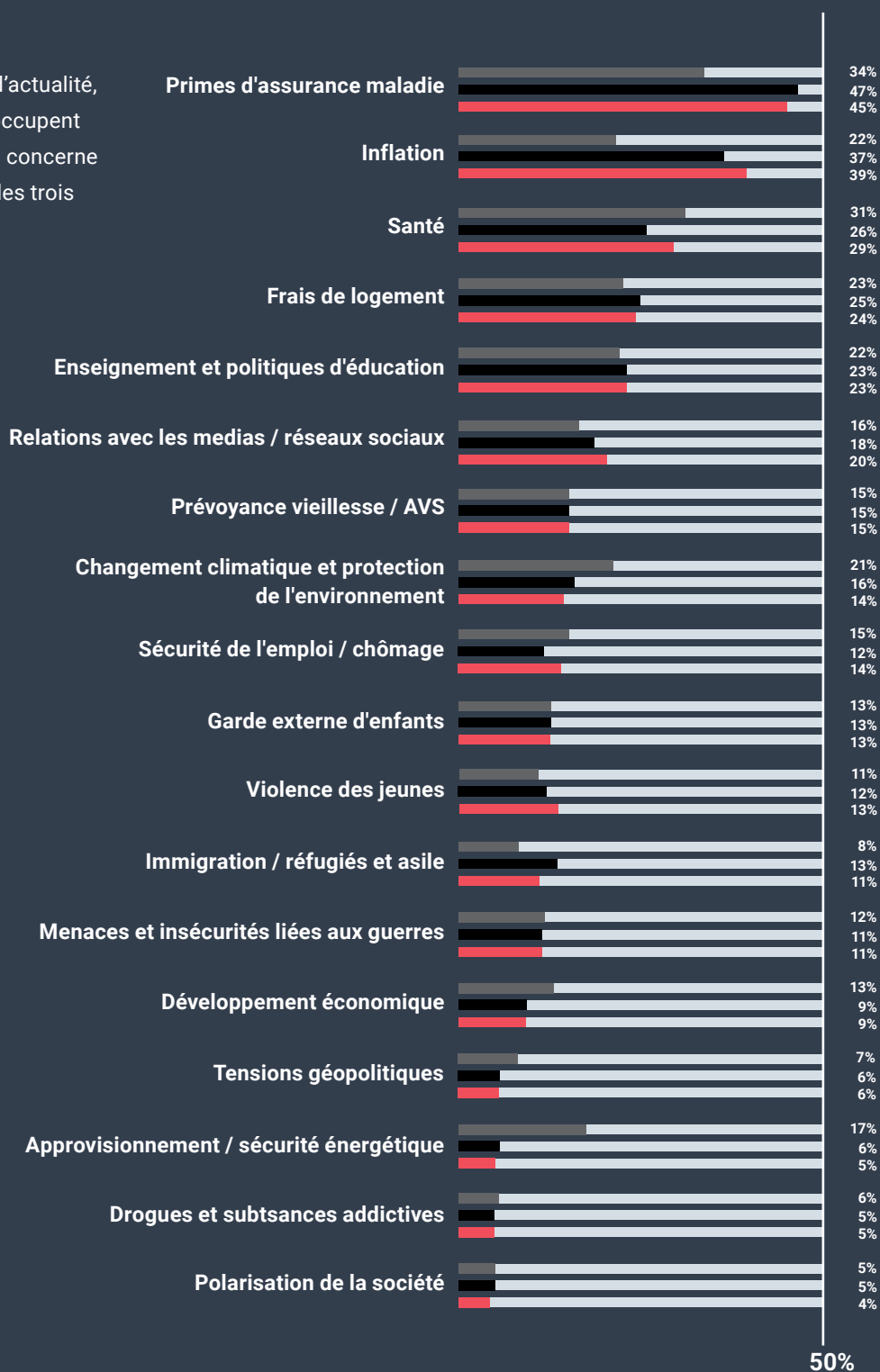
L'importance accordée à l'enseignement / aux politiques d'éducation et à la violence des jeunes par région



Base: toute la Suisse
2025: N=2200

Question: Parmi ces thèmes d'actualité, quels sont ceux qui vous préoccupent le plus actuellement en ce qui concerne votre propre famille ? (Choix des trois thèmes les plus importants)

2023
2024
2025



Situation actuelle et attentes des familles

Quel est votre degré de satisfaction actuel concernant votre vie familiale ?

— La majorité des familles en Suisse se déclarent satisfaites de leur vie familiale, avec 50% qui se disent plutôt satisfaites et 28% très satisfaites. Le niveau de satisfaction reste donc élevé et stable.



78% des familles suisses sont satisfaites de leur vie familiale.

Question: Quel est votre degré de satisfaction actuel concernant votre vie familiale?

2023
2024
2025



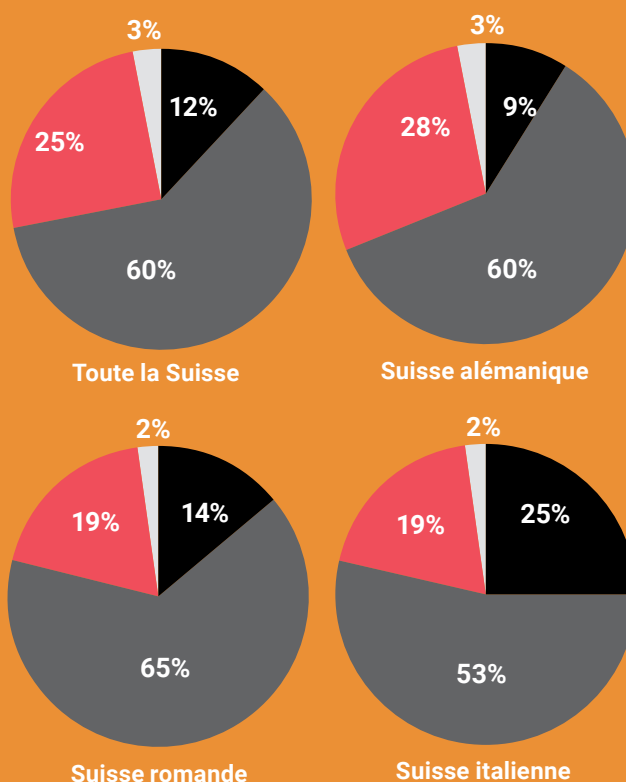
Base: toute la Suisse
2023: N=2084
2024: N=2123
2025: N=2200

D'une manière générale, comment la situation des familles va-t-elle évoluer, selon vous, au cours des trois prochaines années ?

— Les perspectives pour l'avenir des familles en Suisse restent marquées par un certain pessimisme. Au total, 72% des familles estiment que la situation va plutôt se détériorer ou fortement se détériorer. Toutefois, cette proportion est en légère baisse par rapport à l'année précédente (79%), laissant entrevoir une légère amélioration de l'optimisme. Par ailleurs, les familles de Suisse romande et du Tessin affichent une vision plus négative de l'avenir que celles de Suisse alémanique.

Question: D'une manière générale, comment la situation des familles va-t-elle évoluer, selon vous, au cours des trois prochaines années ?

Différences régionales dans les attentes concernant l'évolution de la situation générale des familles en Suisse au cours des trois prochaines années



2023
2024
2025



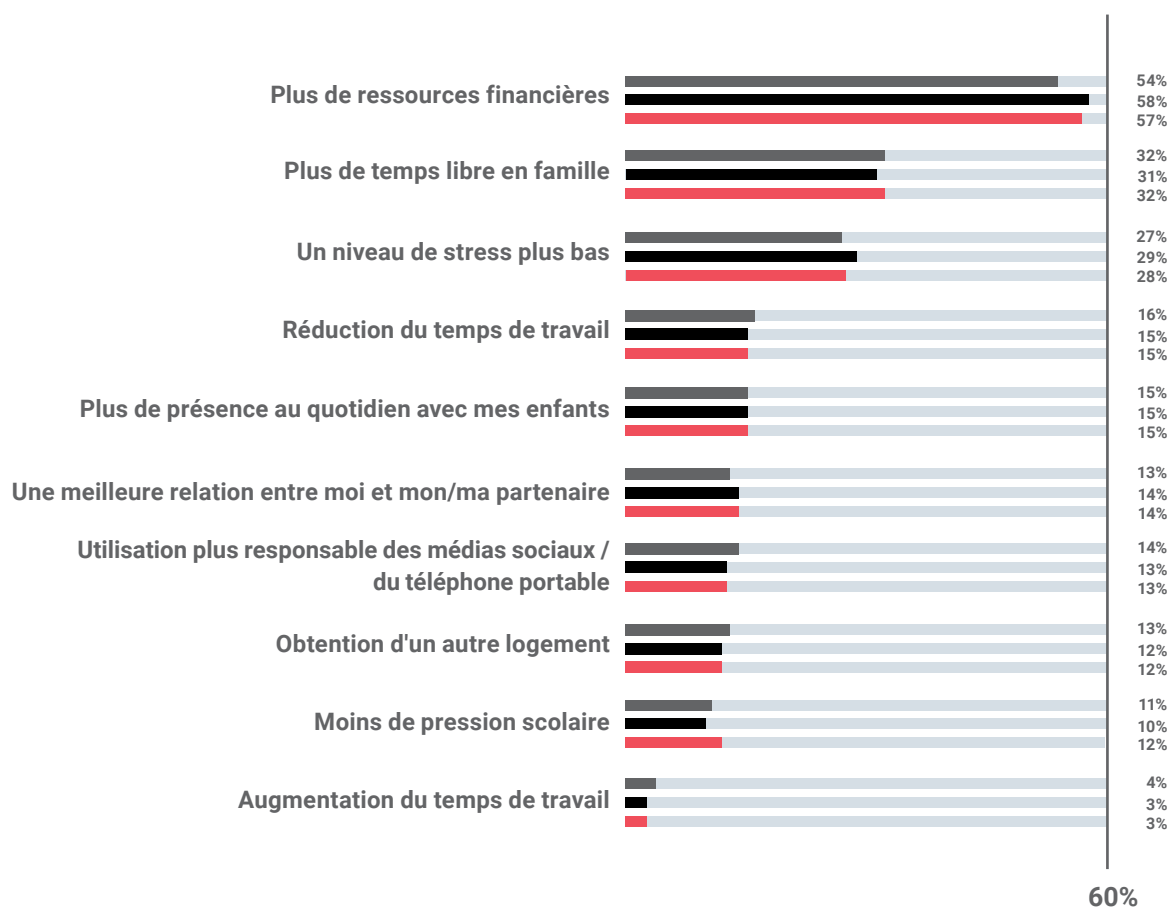
Base: toute la Suisse
2023: N=2084
2024: N=2123
2025: N=2200

Qu'est-ce qui améliorerait le plus votre vie familiale ?

— Comme les années précédentes, les familles considèrent que la clé d'une meilleure vie familiale est l'augmentation des ressources financières. D'autres facteurs importants sont l'augmentation du temps libre avec la famille ainsi qu'une diminution du niveau de stress. L'importance accordée aux ressources financières varie en fonction des régions. Elle est perçue comme un levier d'amélioration plus significatif au Tessin (64%) et en Suisse romande (59%) qu'en Suisse alémanique (55%). En outre, les familles monoparentales attribuent une importance supérieure à cet aspect (65%) par rapport aux familles avec deux parents (55%).

Question: Qu'est-ce qui améliorerait le plus votre vie familiale ? (Choix de deux réponses)

2023
2024
2025



Base: toute la Suisse
2023: N=2084
2024: N=2123
2025: N=2200

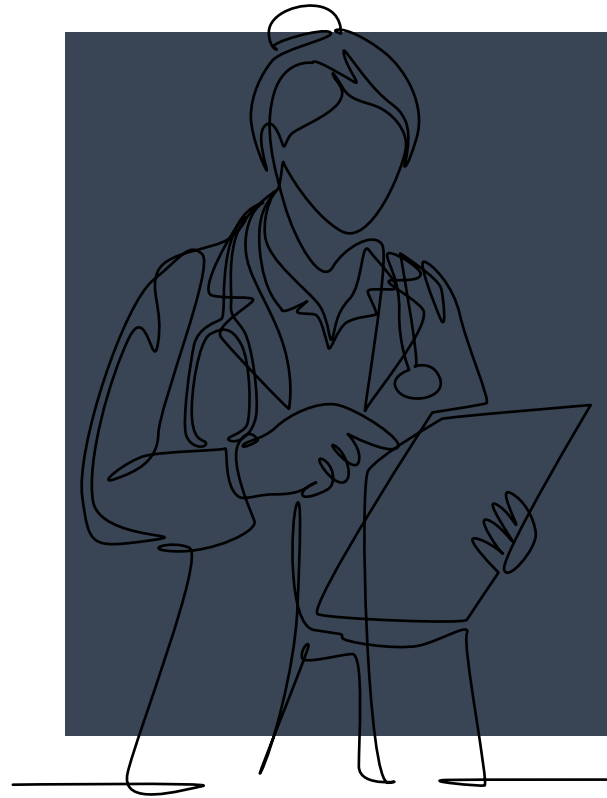
60%

Sur quels domaines la politique familiale en Suisse devrait-elle, selon vous, se concentrer ?

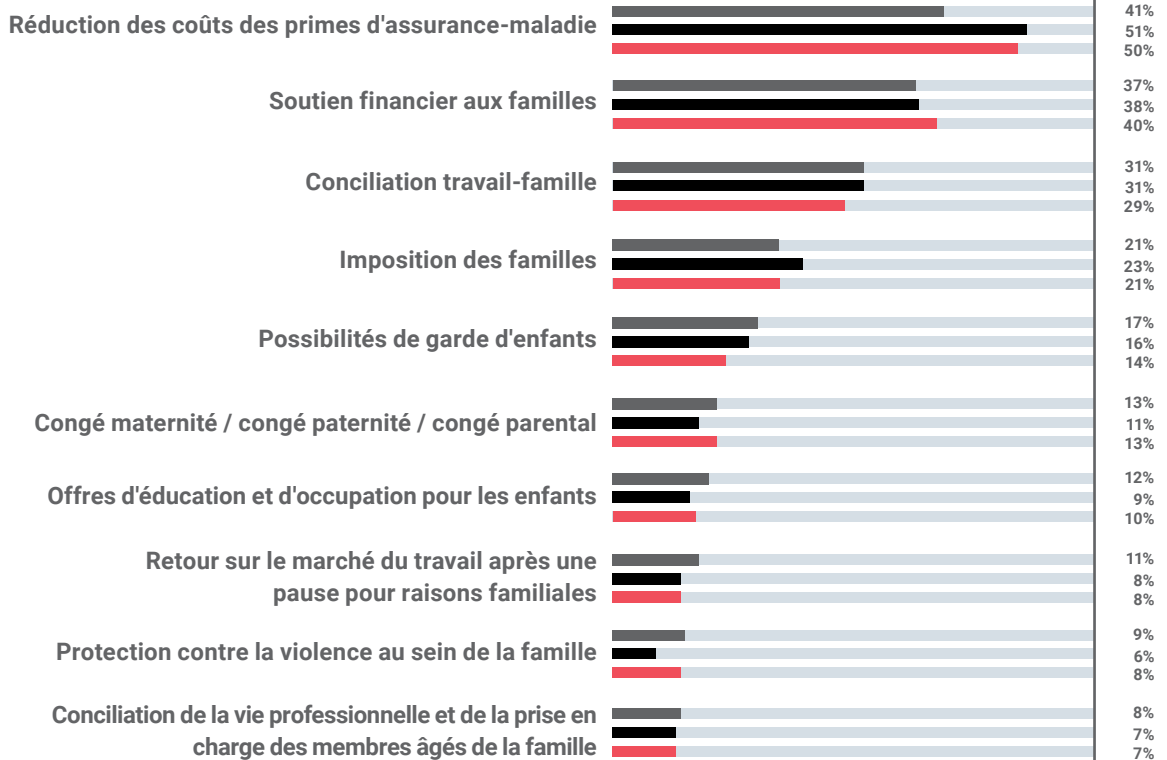
— Les familles attendent que la politique familiale en Suisse se concentre sur la réduction des primes d'assurance maladie, le soutien financier aux familles et la conciliation de la vie professionnelle et familiale. Ces attentes sont restées globalement stables au cours des trois dernières années. Les attentes en matière de réduction des primes d'assurance maladie sont particulièrement fortes au Tessin (63%) et en Suisse romande (54%) (Suisse alémanique : 46%). L'importance accordée à cette réduction augmente avec l'âge des enfants.

Les possibilités de garde d'enfants ainsi que les congés de maternité, de paternité et parentaux sont considérés comme des domaines essentiels par les familles ayant des enfants âgés de 0 à 3 ans. Par ailleurs, la conciliation entre travail et famille est une priorité particulièrement marquée (40%) parmi les ménages aux revenus les plus élevés.

Question: Sur quels domaines la politique familiale en Suisse devrait-elle, selon vous, se concentrer ? (Choix de deux réponses)



2023
2024
2025



Base: toute la Suisse
2023: N=2084
2024: N=2123
2025: N=2200

60%

Protection financière et prévoyance

Quels sont, selon vous, les éléments les plus importants de votre prévoyance vieillesse ?

— Dans l'ensemble, les familles interrogées considèrent l'AVS comme le pilier le plus important de leur prévoyance vieillesse, suivie de la prévoyance professionnelle et de l'épargne du pilier 3a. Toutefois, pour les familles dont le revenu brut du ménage dépasse 100 000 CHF, la prévoyance professionnelle prend le pas sur l'AVS en tant qu'élément central de leur retraite. Dans la tranche de revenus la plus élevée (à partir de 140 000 CHF), la propriété immobilière devient le deuxième pilier le plus important après la prévoyance professionnelle.



Question: Quels sont, selon vous, les éléments les plus importants de votre prévoyance vieillesse ?

	Revenu jusqu'à CHF 100'000	Revenu de CHF 100'001 - 140'000	Revenu supérieur à CHF 140'000
Rang 1	AVS	Prévoyance professionnelle	Prévoyance professionnelle
Rang 2	Prévoyance professionnelle	AVS	Propriété immobilière
Rang 3	Épargne du pilier 3a	Épargne du pilier 3a	AVS
Rang 4	Propriété immobilière	Propriété immobilière	Epargne du pilier 3a
Rang 5	Autres types d'épargne et placements financiers	Autres types d'épargne et placements financiers	Autres types d'épargne et placements financiers
Rang 6	Biens matériels	Biens matériels	Biens matériels
Rang 7	Soutien financier de mes enfants	Soutien financier de mes enfants	Soutien financier de mes enfants

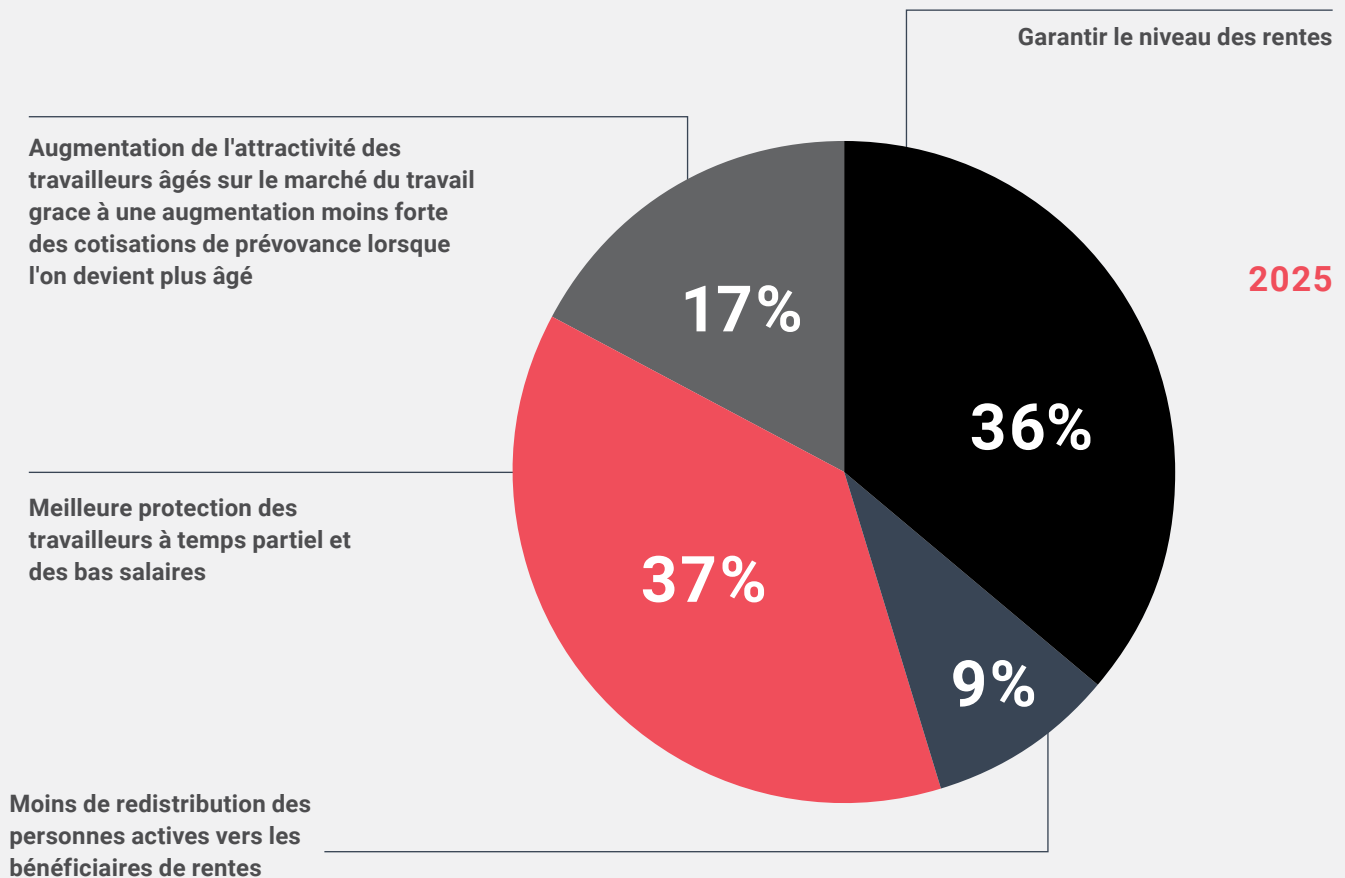
Du point de vue de votre famille, où voyez-vous le plus grand besoin d'agir dans le deuxième pilier de la prévoyance vieillesse ?

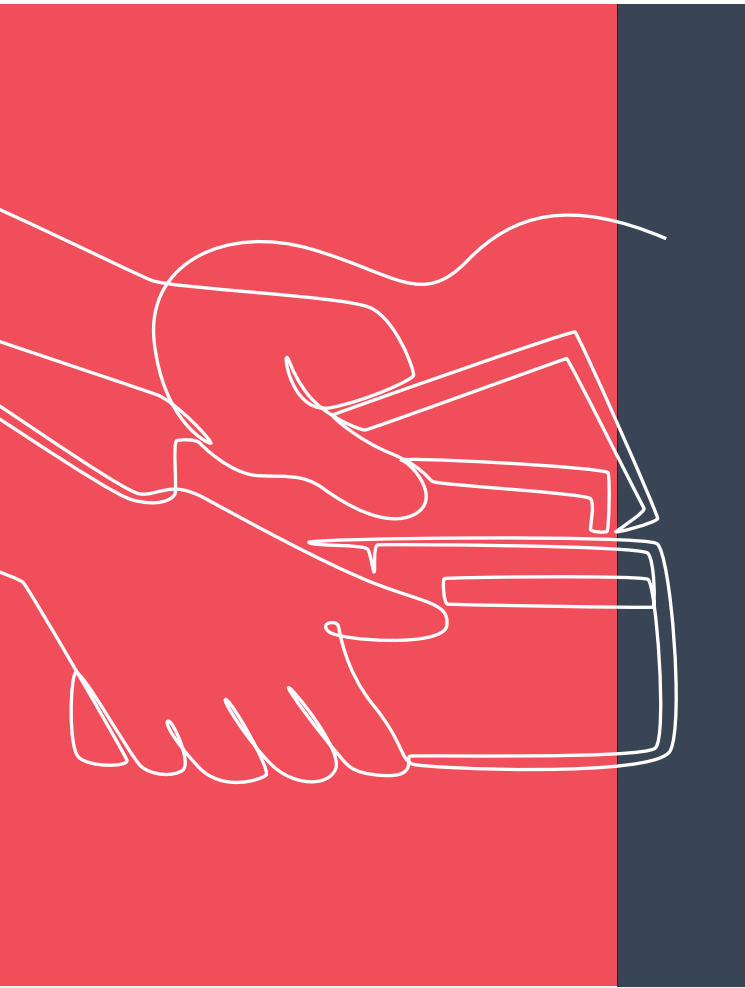
— Les familles estiment que les plus grands besoins d'agir au niveau du deuxième pilier résident dans la protection des travailleurs à temps partiel et des bas salaires (37%) ainsi que dans la garantie du niveau des retraites (36%). Les familles dont le revenu brut du ménage ne dépasse pas 120 000 CHF estiment qu'il est surtout nécessaire d'agir pour améliorer la protection des travailleurs à temps partiel et des personnes à faible revenu. Pour celles dont le revenu est supérieur à 120 000 CHF, le plus grand besoin d'action est perçu dans la garantie du niveau des rentes.



Les familles voient le plus grand besoin d'action dans une meilleure protection des travailleurs à temps partiel et des bas revenus, ainsi que dans la garantie du niveau des rentes.

Question: Du point de vue de votre famille, où voyez-vous le plus grand besoin d'agir dans le deuxième pilier de la prévoyance vieillesse (caisse de pension / prévoyance professionnelle) ?



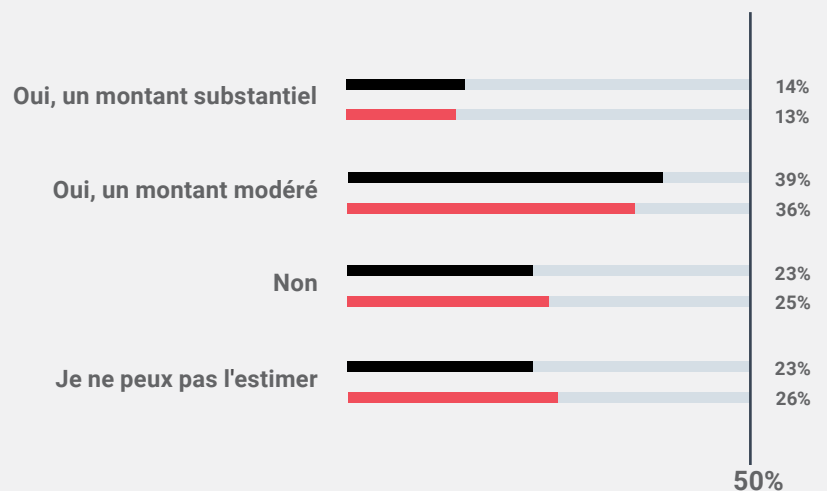


Vous attendez-vous à pouvoir laisser un héritage financier à vos enfants ?

— La moitié des familles (49%) s'attend à pouvoir laisser un héritage financier à leurs enfants. Un quart (25%) estime que ce ne sera pas possible, tandis qu'un autre quart (26%) ne parvient pas encore à estimer si un tel héritage pourra être transmis.

Question: Vous attendez-vous à pouvoir laisser un héritage financier à vos enfants ?

2024
2025



Base: toute la Suisse
2024: N=2123
2025: N=2200

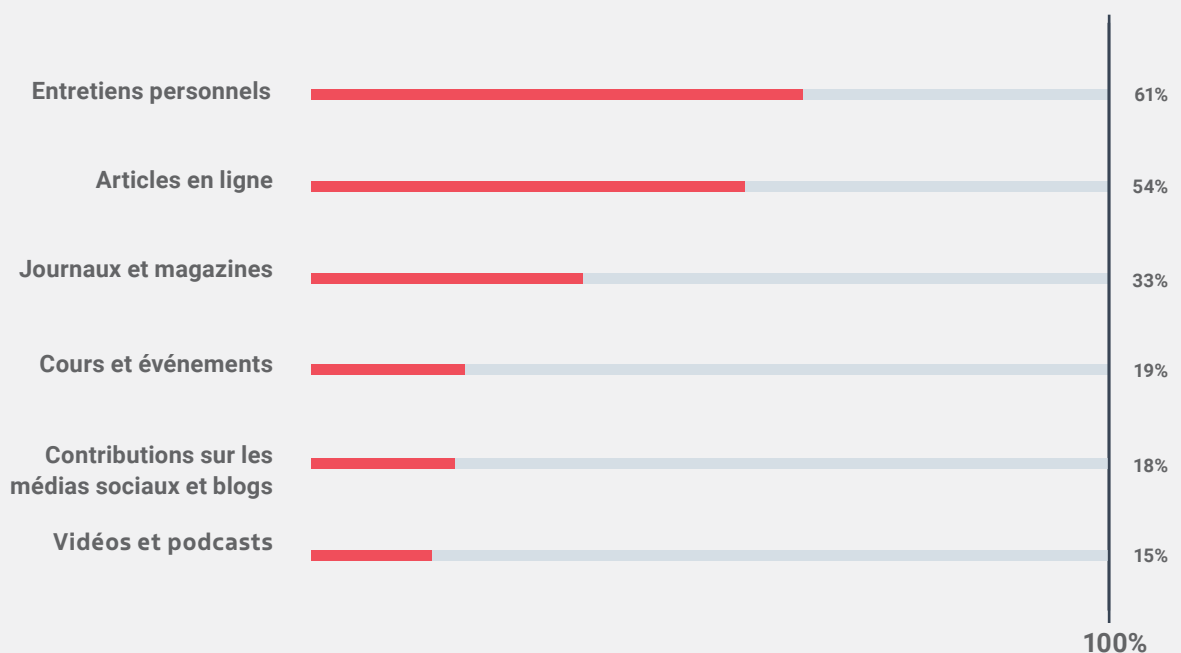
Comment préférez-vous vous informer sur les questions de prévoyance ?

– Comme sources d'informations sur les questions de prévoyance, les familles privilégient les entretiens personnels et les articles en ligne.



Question: Comment préférez-vous vous informer sur les questions de prévoyance ? (Choix de deux réponses)

2025



Base: toute la Suisse
2025: N=2200

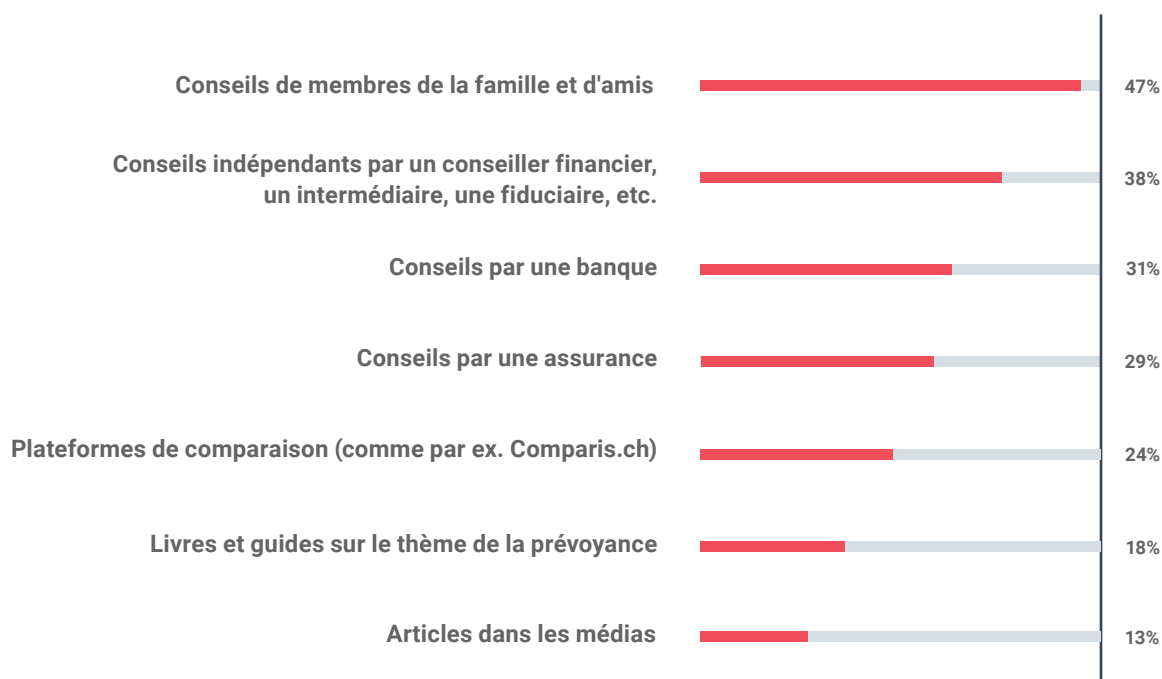
100%

À qui faites-vous le plus confiance pour obtenir des conseils en matière de prévoyance ?

— Pour les conseils en matière de prévoyance, les familles se fient avant tout aux conseils des membres de la famille et des amis (47%) ainsi qu'à des experts indépendants (38%). Viennent ensuite les conseils des banques (31%) et des assurances (29%). Les formes de conseils impersonnelles, telles que les plateformes en ligne, les guides spécialisés et les articles de presse, sont perçues comme moins fiables.

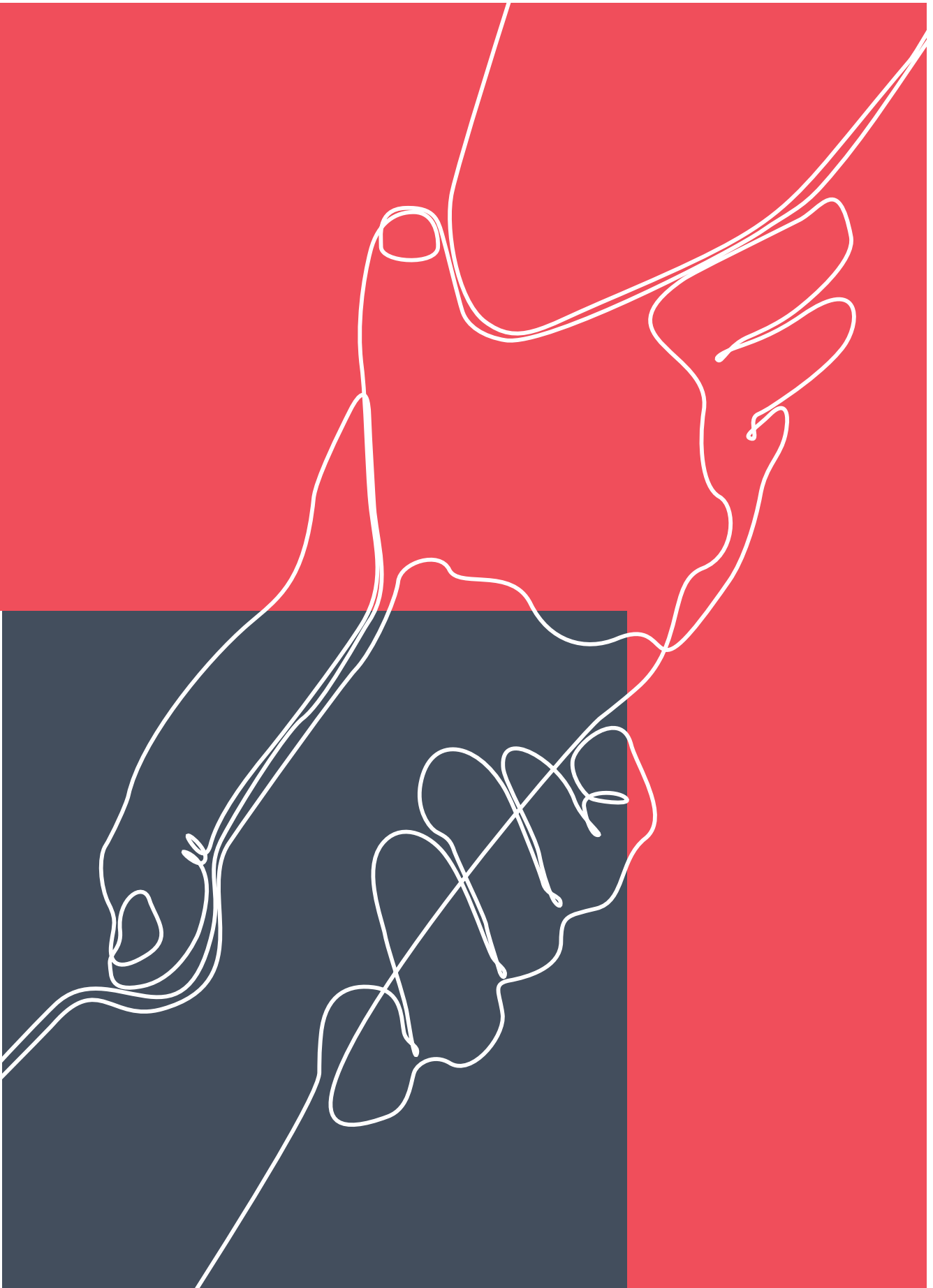
Question: À qui faites-vous le plus confiance pour obtenir des conseils en matière de prévoyance ?
(Choix de deux réponses)

2025

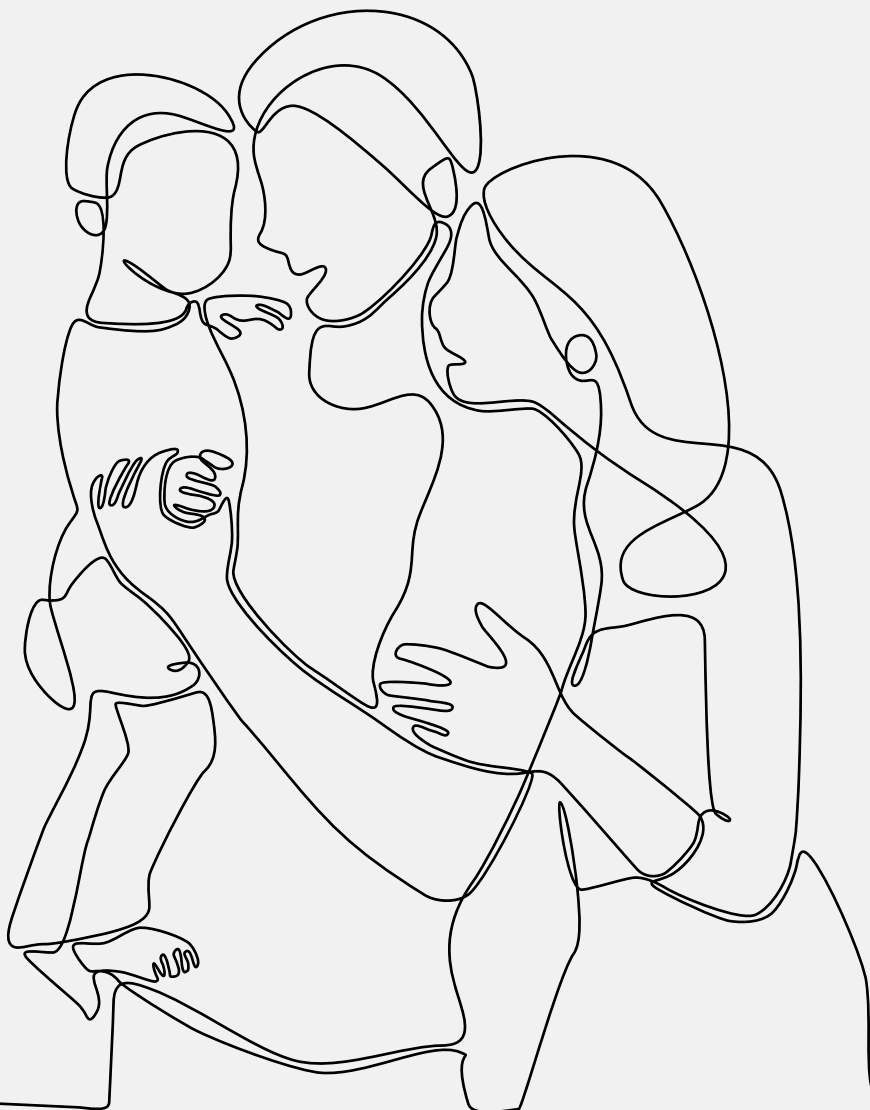


Base: toute la Suisse
2025: N=2200

50%



Pression sur les familles



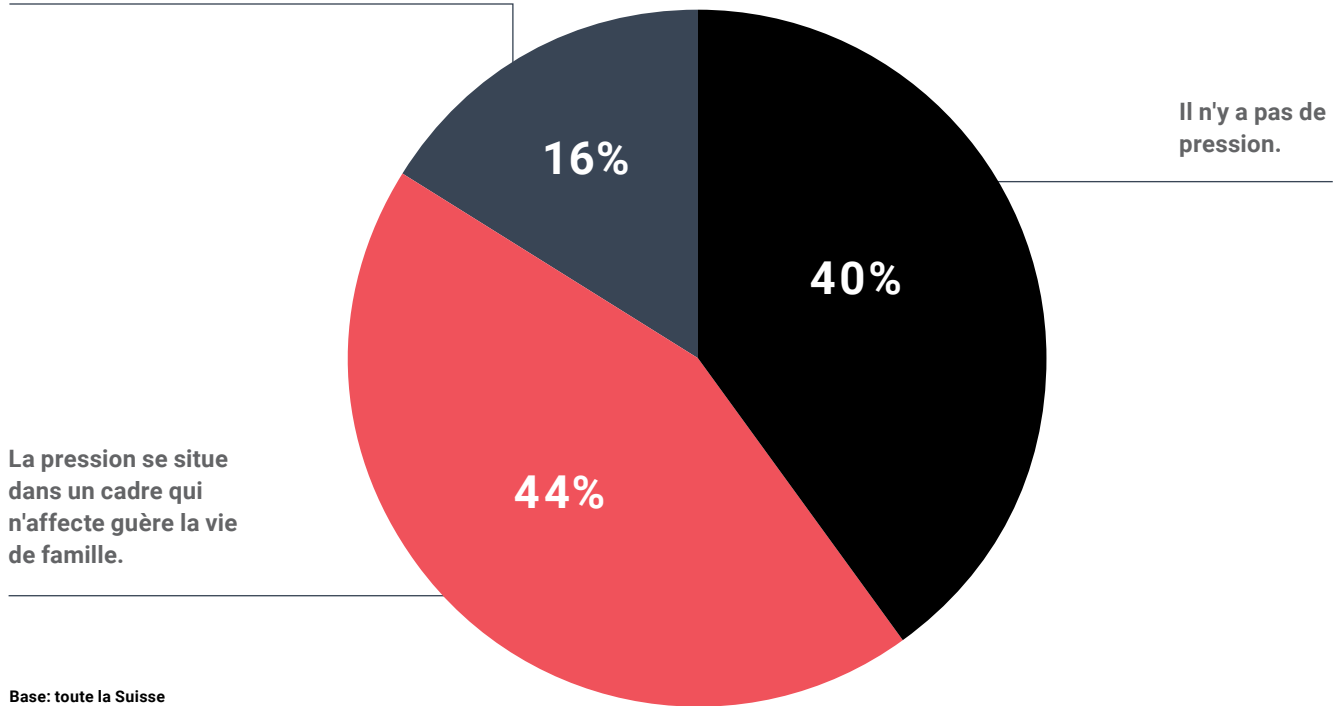
Dans quelle mesure vos enfants / votre enfant sont-ils sous pression ?

— 40% des familles interrogées déclarent que leur(s) enfant(s) ne subit(ssent) pas de pression, tandis que 44% estiment que cette pression reste à un niveau qui n'affecte pas le quotidien familial. Seules 16% des familles considèrent que la pression exercée sur leur(s) enfant(s) perturbe leur vie de famille. La pression augmente avec l'âge des enfants. De plus, les ménages monoparentaux sont plus nombreux (22%) à déclarer que la pression qui pèse sur leur(s) enfant(s) affecte leur vie familiale que les foyers avec deux parents (15%).

Question: Dans quelle mesure vos enfants / votre enfant sont-ils sous pression ?

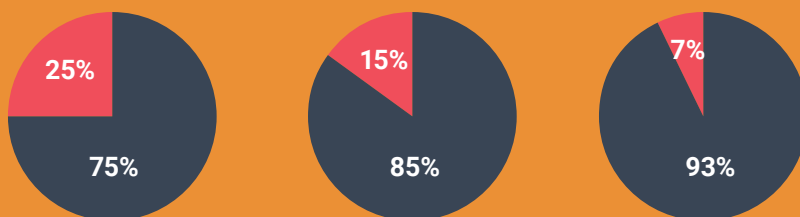
La pression est telle qu'elle affecte la vie de famille.

2025



Base: toute la Suisse
2025: N=2200

Pression sur les enfants en fonction de l'âge



■ Pas de pression ou la pression se situe dans un cadre qui n'influence guère la vie de famille

■ La pression est telle qu'elle affecte la vie de famille



Dans quelle mesure vous sentez-vous en tant que parent sous pression ?

– 21% des parents déclarent ne pas ressentir de pression. La moitié (50%) ressent une pression, mais celle-ci n'affecte guère la vie familiale. 3 familles sur 10 (29%) indiquent que la pression exercée sur les parents nuit à la vie familiale. Cette proportion est plus élevée en Suisse romande qu'en Suisse alémanique et en Suisse italienne.



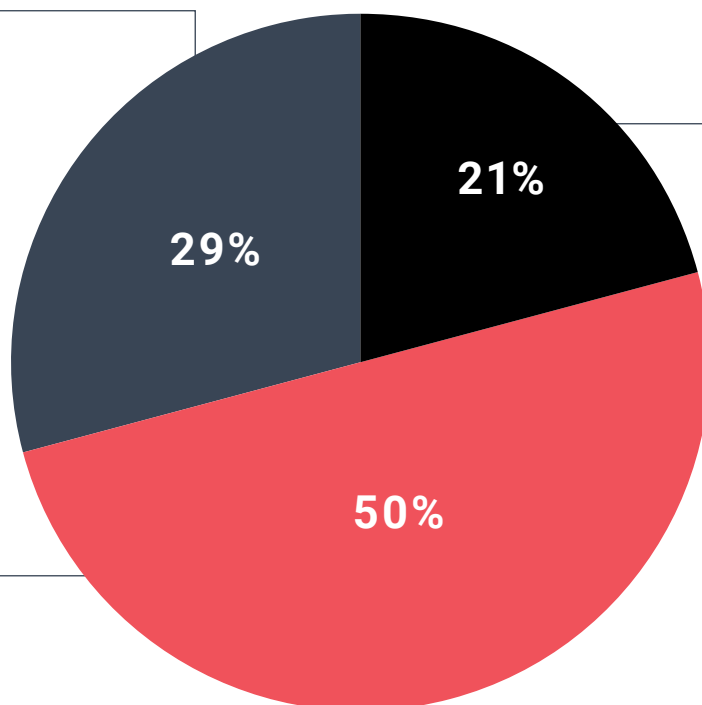
Question: Dans quelle mesure vous sentez-vous en tant que parent sous pression ?

La pression est telle qu'elle affecte la vie de famille.

2025

Il n'y a pas de pression.

La pression se situe dans un cadre qui n'affecte guère la vie de famille.



Quelles sont les principales causes de la pression que vous ressentez en tant que parent ?

— La principale cause de pression ressentie par les parents interrogés est le défi de concilier vie professionnelle et vie familiale. Une deuxième raison importante est liée aux attentes élevées que les parents ont envers eux-mêmes (49%). Ce pourcentage est plus élevé en Suisse alémanique (53%) qu'en Suisse italienne (48%) et en Suisse romande (39%). La conciliation de l'activité professionnelle et de la vie familiale met particulièrement sous pression les parents ayant de jeunes enfants.

Question: Quelles sont les principales causes de la pression que vous ressentez en tant que parent ?
(Choix de deux réponses)

2025



Base: toute la Suisse
2025: N=1734

La conciliation de la vie professionnelle et de la vie familiale comme cause principale de pression sur les parents

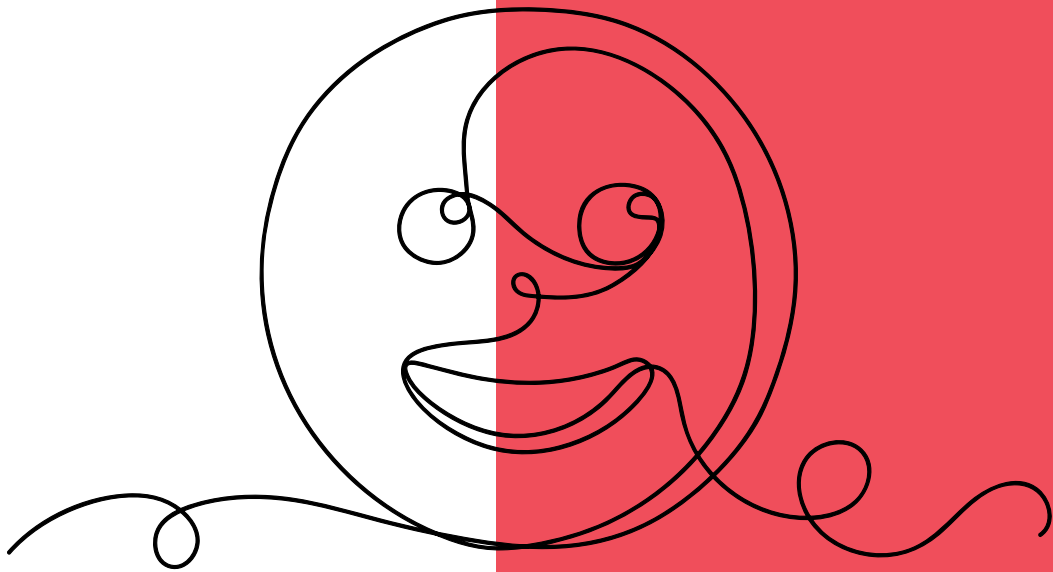


Conciliation de la vie professionnelle et de la vie familiale



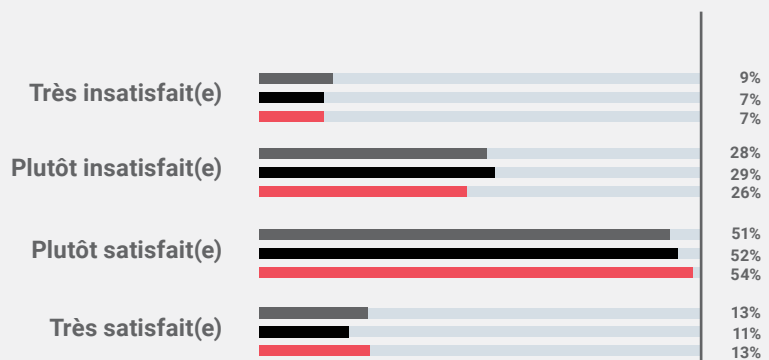
Dans quelle mesure êtes-vous satisfait(e) de l'équilibre entre vie professionnelle et vie familiale dans votre famille ?

— La majorité des familles (67%) est plutôt satisfaite ou très satisfaite de l'équilibre entre l'activité professionnelle et la vie familiale. Cependant, la satisfaction est plus faible chez les familles avec des enfants de 0 à 3 ans. La satisfaction a tendance à être plus élevée dans les classes de revenus supérieures.



Question: Dans quelle mesure êtes-vous satisfait(e) de l'équilibre entre vie professionnelle et vie familiale dans votre famille ?

2023
2024
2025



Base: toute la Suisse
2023: N=2084
2024: N=2123
2025: N=2200

55%

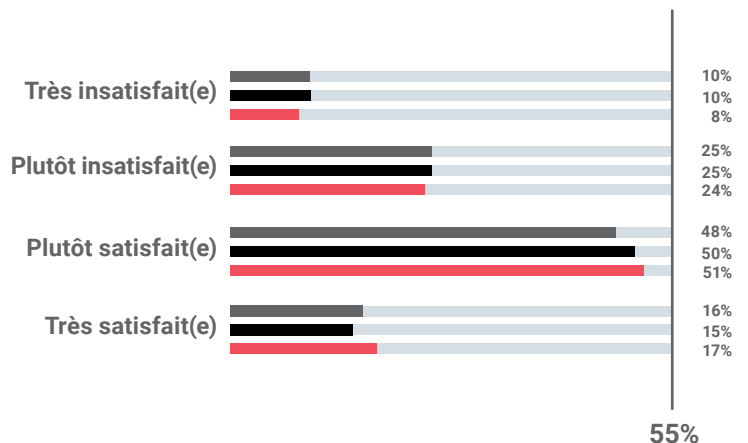
Dans quelle mesure êtes-vous satisfait(e) des mesures prises par votre employeur en termes de conciliation travail-famille ?

— Au total, 68% des familles sont plutôt satisfaites ou très satisfaites des mesures prises par leur employeur pour concilier vie professionnelle et vie familiale.



Question: Dans quelle mesure êtes-vous satisfait(e) des mesures prises par votre employeur en termes de conciliation Travail-Famille ?

2023
2024
2025



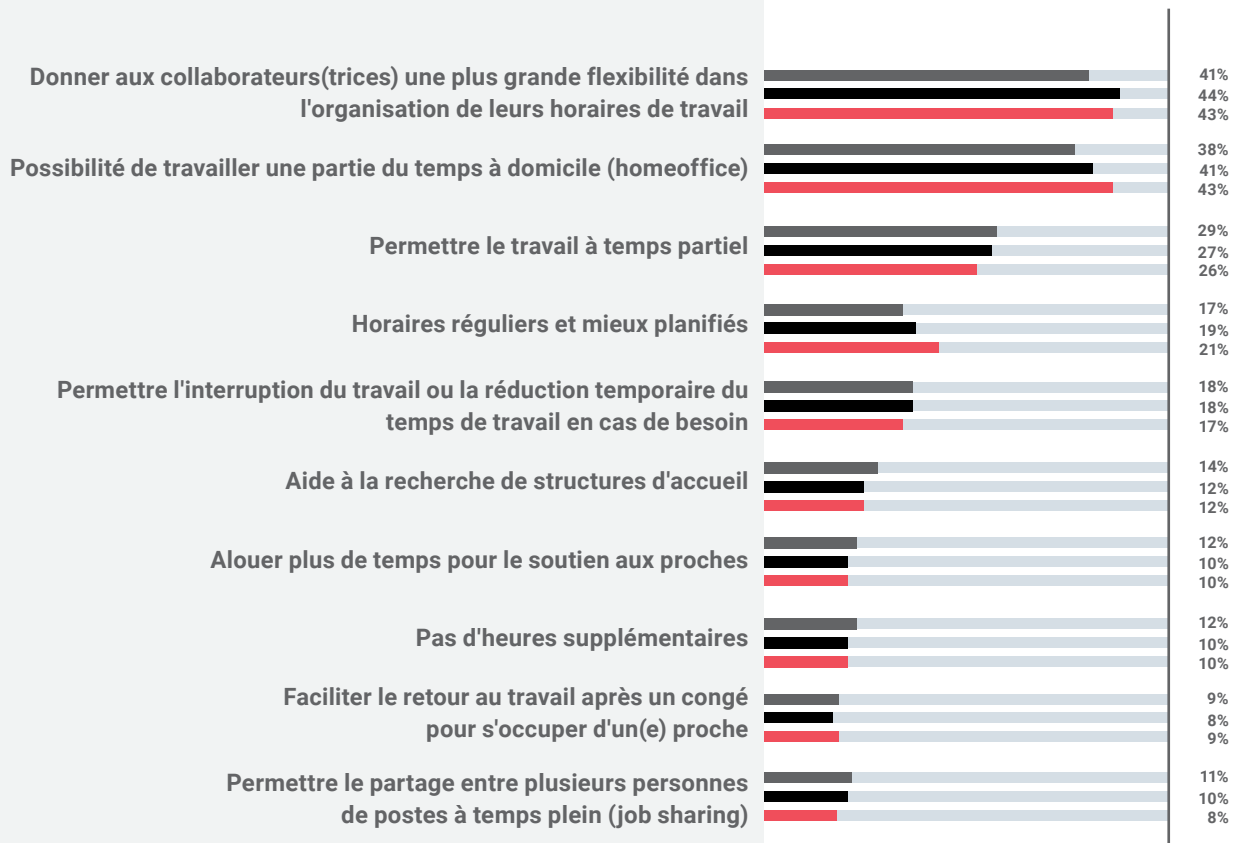
Base: toute la Suisse
2023: N=2084
2024: N=2123
2025: N=2200

Quelles sont les mesures qui permettraient aux entreprises d'améliorer le plus la conciliation entre vie professionnelle et vie familiale ?

— Les familles interrogées estiment que la conciliation entre vie professionnelle et vie familiale pourrait être améliorée par une plus grande flexibilité des horaires de travail (43%) et la possibilité de travailler à domicile (43%). La demande en télétravail a également gagné en importance au cours des trois dernières années. L'aide à la recherche de places de garde augmenterait la conciliation « travail-famille », surtout pour les familles avec de jeunes enfants.

Question: Quelles sont les mesures qui permettraient aux entreprises d'améliorer le plus la conciliation entre vie professionnelle et vie familiale ? (Choix de deux réponses)

2023
2024
2025



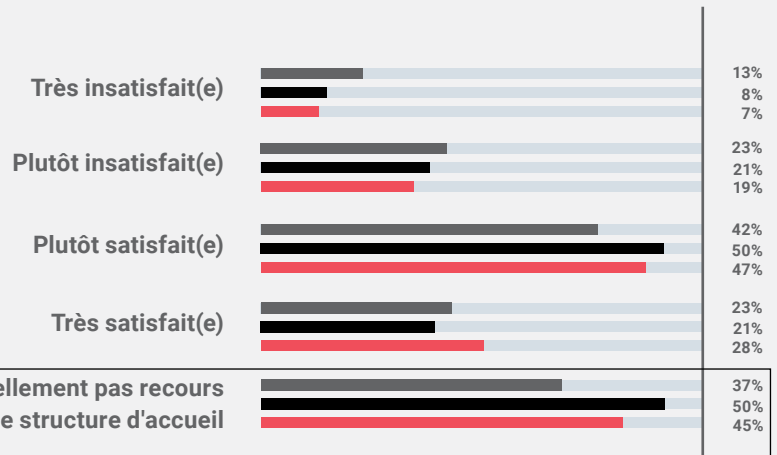
Base: toute la Suisse
2023: N=2084
2024: N=2123
2025: N=2200

50%

Quel est votre degré de satisfaction concernant la structure d'accueil de votre enfant ?

2023
2024
2025

— 75% des familles interrogées qui ont recours à une garde d'enfants externe s'en disent plutôt satisfaites ou très satisfaites. Par ailleurs, 45% des familles n'utilisent pas de solution de garde d'enfants externe. Ce chiffre est en légère baisse par rapport à l'année précédente.

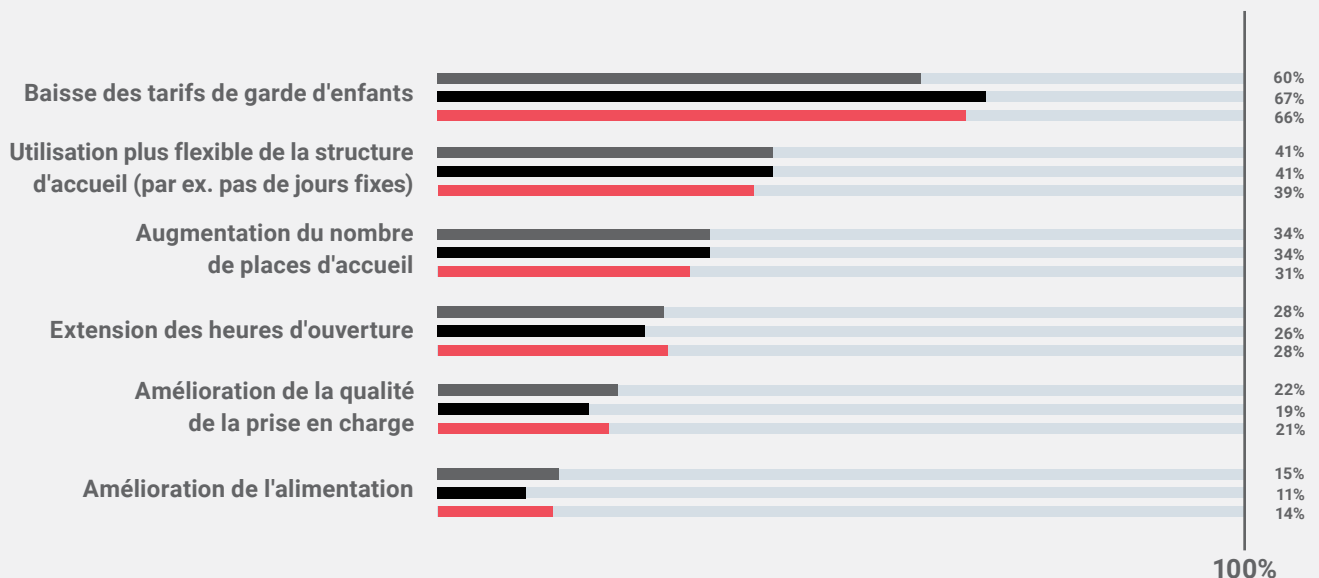


Base: toute la Suisse
2023: N=2084
2024: N=2123
2025: N=2200

55%

Quelles sont les mesures qui permettraient d'améliorer le plus la structure d'accueil ? (Plus d'une réponse possible)

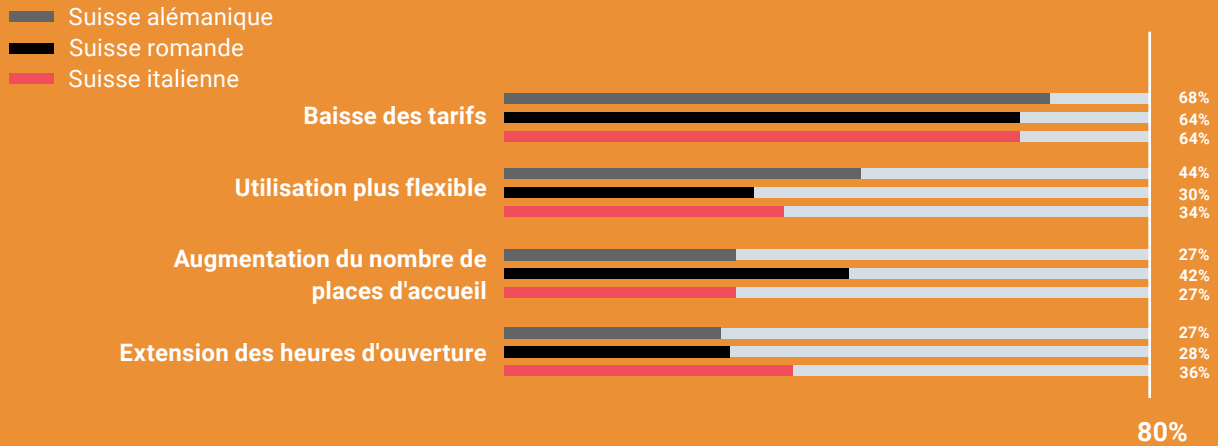
— La grande majorité des familles pense que des tarifs plus bas pour la garde des enfants seraient la mesure la plus utile pour améliorer les structures d'accueil. Cette demande est particulièrement forte chez les familles avec des enfants de 0 à 3 ans. En Suisse alémanique, une plus grande flexibilité dans l'utilisation des services de garde est jugée essentielle, tandis qu'en Romandie, l'augmentation du nombre de places est une priorité. En Suisse italienne, c'est l'élargissement des horaires d'ouverture qui représenterait la plus grande amélioration.



Base: toute la Suisse
2023: N=2084
2024: N=2123
2025: N=2200

100%

Les mesures qui permettraient d'améliorer le plus la structure d'accueil par région



Êtes-vous actuellement activement impliqué(e) dans les soins d'un(e) membre de votre famille proche ?

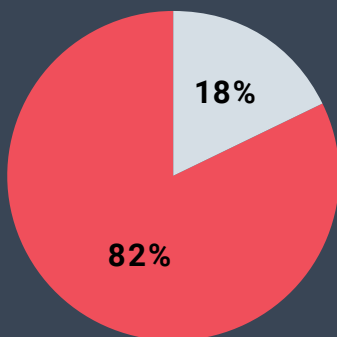
— 18% des familles interrogées sont actuellement activement impliquées dans les soins d'un membre proche de la famille. En Suisse romande, cette proportion est plus élevée (24% des familles) qu'en Suisse alémanique (15%) et qu'en Suisse italienne (16%).

Question: Etes-vous actuellement activement impliqué(e) dans les soins d'un(e) membre de votre famille proche (par ex. vos parents, beaux-parents, grands-parents, ou frères et sœurs) ?

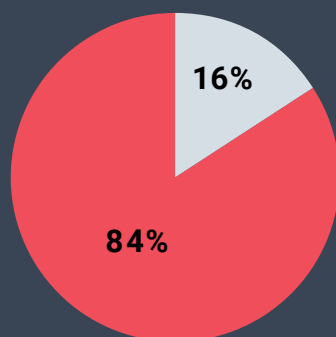


OUI

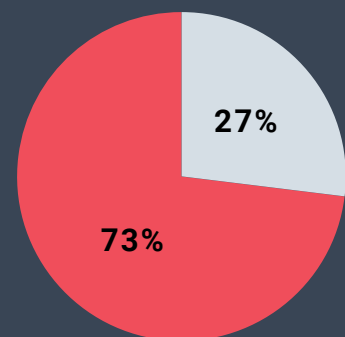
NON



2025



2024



2023

Base: toute la Suisse
 2023: N=2084
 2024: N=2123
 2025: N=2200

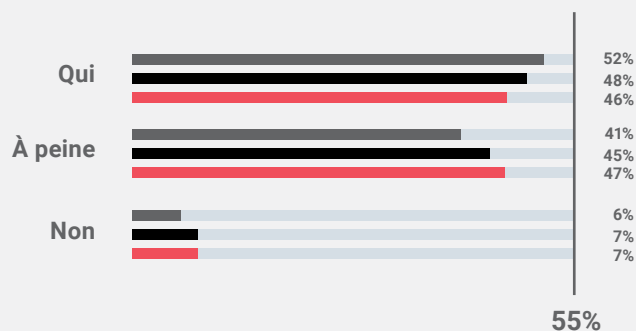
Situation financière

Le revenu de votre famille est-il suffisant pour la vie quotidienne ?

— 46% des familles interrogées déclarent que le revenu de leur ménage leur suffit pour la vie quotidienne. 47% disent que leur revenu leur suffit à peine. 7% des familles estiment que leur revenu ne suffit pas. La proportion de familles qui déclarent que leur revenu ne suffit pas pour la vie de famille quotidienne est particulièrement élevée au Tessin (13%) et parmi les familles monoparentales (13%). La part des familles déclarant que leur revenu suffit tout juste à couvrir les besoins du ménage dépasse 50% pour les ménages dont les revenus bruts sont inférieurs ou égaux à 100 000 CHF, puis diminue nettement au-delà de ce seuil.

Question: Le revenu de votre famille est-il suffisant pour la vie quotidienne ?

2023
2024
2025



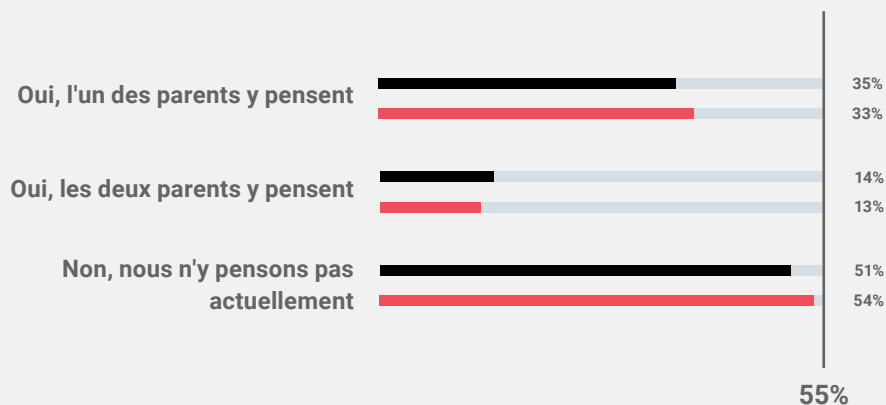
Base: toute la Suisse
2023: N=2084
2024: N=2123
2025: N=2200

Pensez-vous actuellement augmenter votre taux d'activité afin de garantir ou d'augmenter le revenu de votre famille ?

— Comme l'année précédente, près de la moitié des familles (46%) envisage d'augmenter son taux d'occupation afin de garantir le revenu familial. Dans 33% des familles, l'un des parents y pense, dans 13% des cas, les deux parents y pensent. Pour les familles dont le revenu brut du ménage ne dépasse pas 100'000 CHF, elles sont au moins 50% à envisager d'augmenter leur taux d'activité. Ce pourcentage tombe en dessous de 50% pour les ménages aux revenus plus élevés.

Question: Pensez-vous actuellement augmenter votre taux d'activité afin de garantir ou d'augmenter le revenu de votre famille ?

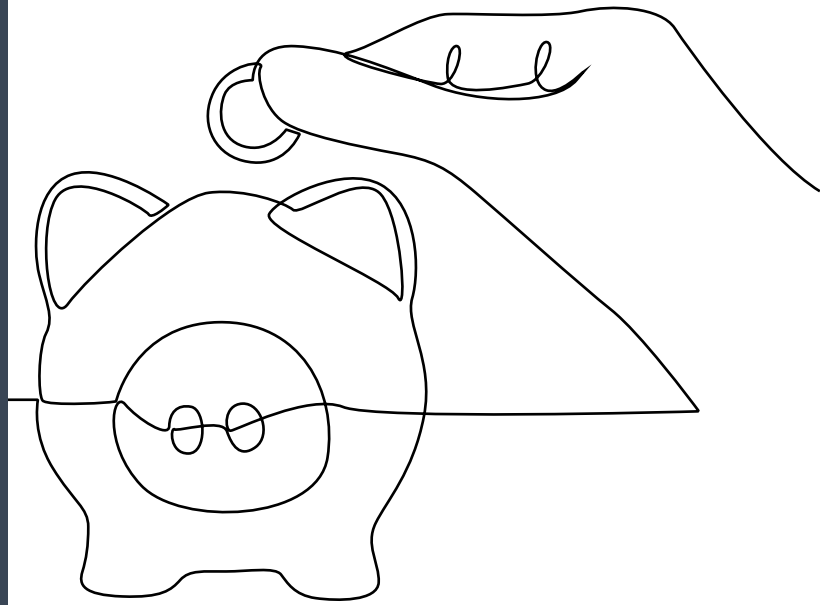
2024
2025



Base: toute la Suisse
2024: N=2123
2025: N=2200

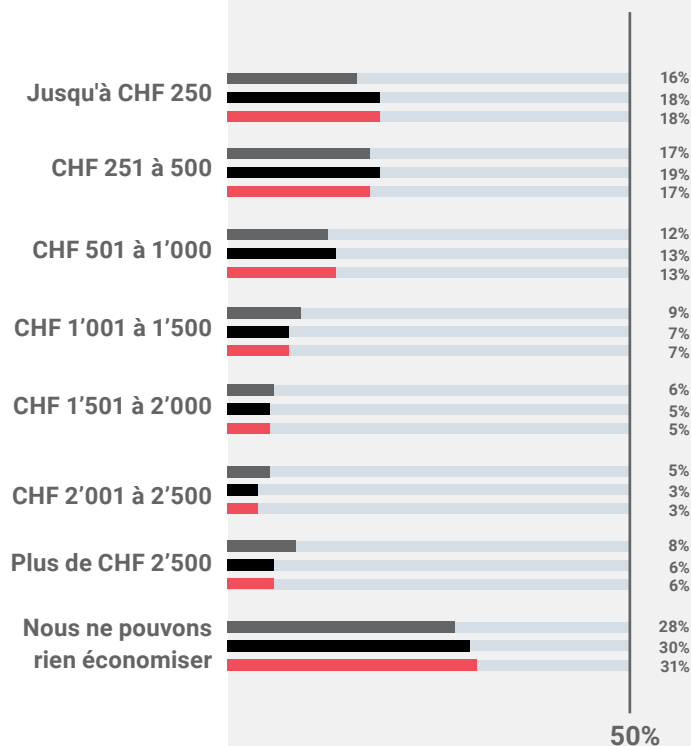
Combien d'argent environ pouvez-vous économiser par mois dans votre famille ?

— Le potentiel à économiser des familles interrogées n'a guère changé par rapport aux années précédentes. Deux tiers des familles (66%) indiquent ne pas pouvoir économiser plus de CHF 500 par mois. 14% des familles parviennent à épargner plus de 1'500 CHF par mois.



Question: Combien d'argent environ pouvez-vous économiser par mois dans votre famille ?

2023
2024
2025



Base: toute la Suisse
2023: N=2084
2024: N=2123
2025: N=2200



Les contraintes budgétaires poussent les familles à renoncer en priorité aux vacances, aux sorties au restaurant et aux activités de loisirs.

Parmi les domaines suivants, quels sont ceux auxquels vous devez le plus renoncer en tant que famille pour des raisons de coûts ?

— Les contraintes budgétaires poussent les familles à renoncer en priorité aux vacances, aux sorties au restaurant et aux activités de loisirs. Le renoncement aux restaurants est plus marqué en Suisse italienne (48%) et en Suisse francophone (38%) qu'en Suisse alémanique (33%). Les ménages monoparentaux renoncent plus souvent aux vacances (49%) que les foyers avec deux parents (40%). Le renoncement est globalement plus fréquent chez les familles à faible revenu.

Question: Parmi les domaines suivants, quels sont ceux auxquels vous devez le plus renoncer en tant que famille pour des raisons de coûts ? (Choix de deux réponses)

2023
2024
2025



Base: toute la Suisse
2023: N=2084
2024: N=2123
2025: N=2200

50%

Conclusion

La troisième édition du Baromètre des familles, réalisée par Pax et Pro Familia Suisse, dresse un portrait des perceptions et des conditions de vie des familles en Suisse sur les dernières années. Ce rapport fournit des données actualisées pour alimenter les discussions sur la politique familiale, l'aménagement des conditions de travail dans les entreprises, ainsi que sur diverses mesures et offres de soutien aux familles. Les principaux résultats qui en ressortent sont les suivants.

La prépondérance des questions financières et de l'équilibre entre travail et famille

— Les résultats de cette édition montrent une grande constance des préoccupations familiales par rapport aux années précédentes. Les finances restent au cœur des inquiétudes, avec l'augmentation des ressources financières perçue comme le principal levier d'amélioration de la vie familiale. Les attentes vis-à-vis des politiques publiques se concentrent donc principalement sur cet aspect. Par ailleurs, la conciliation entre vie professionnelle et vie familiale demeure une thématique essentielle. Un meilleur équilibre entre vie professionnelle et vie familiale est jugé déterminant pour améliorer la qualité de vie et constitue l'une des principales revendications adressées aux décideurs politiques. Cependant, cet enjeu peut aussi représenter une source de pression pour les parents, qui citent l'équilibre entre vie professionnelle et familiale comme la principale cause de stress. Du côté des employeurs, les solutions les plus attendues pour améliorer cet équilibre restent la possibilité de télétravail et une plus grande flexibilité des horaires.

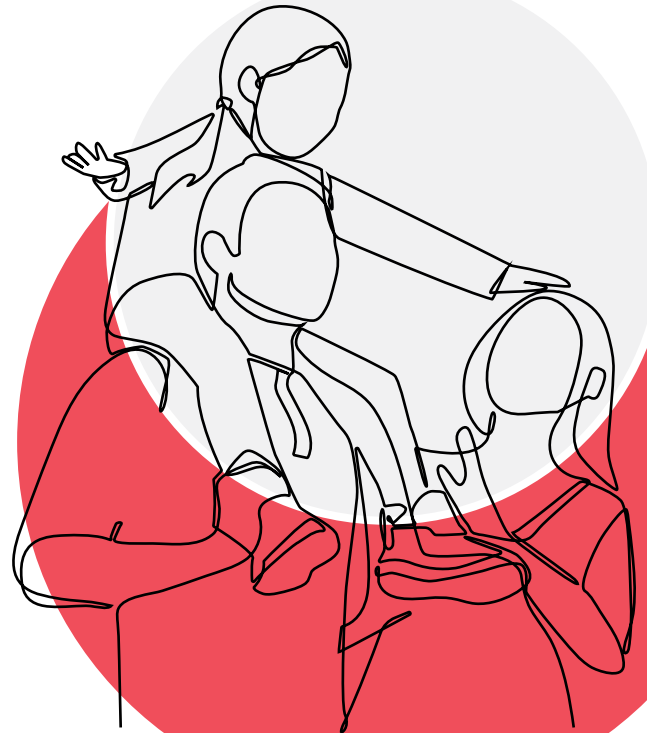
Éducation et violences juvéniles : des préoccupations qui varient selon les régions

— Outre les enjeux financiers, qui restent prépondérants sur l'ensemble du territoire national, certaines préoccupations varient selon les régions. En Suisse alémanique, près d'une famille sur quatre (28%) considère l'éducation et la politique scolaire comme un des enjeux majeurs, contre seulement 13% en Suisse latine. En revanche, la question de la violence juvénile préoccupe davantage les familles en Suisse romande (23%) et en Suisse italienne (17%) qu'en Suisse alémanique (8%).



Prévoyance professionnelle : priorité à la garantie du niveau des rentes et à la protection des travailleurs à temps partiel et à faibles revenus

– Dans le domaine de la prévoyance professionnelle, les familles identifient deux priorités majeures : garantir le niveau des rentes et renforcer la protection des travailleurs à temps partiel et des bas salaires. Dans le débat public, il est souvent question de la redistribution des cotisations des travailleurs en activité vers le financement des rentes des retraités. Les familles estiment toutefois que d'autres aspects nécessitent une attention plus urgente.



L'importance des composants de la prévoyance varie selon le revenu

– L'AVS est considérée comme le pilier majeur de la prévoyance vieillesse, suivie de la prévoyance professionnelle et des avoirs du pilier 3a. Cependant, pour les familles dont le revenu brut dépasse 100 000 CHF, la prévoyance professionnelle prend le pas sur l'AVS en termes d'importance. Dans les ménages dont les revenus dépassent 140 000 CHF, la détention de biens immobiliers s'impose au deuxième rang de la prévoyance vieillesse, reléguant l'AVS à la troisième place.

Une situation financière toujours perçue comme tendue

– De nombreuses familles, y compris celles appartenant aux classes de revenus moyens, perçoivent leur situation financière comme étant tendue. Cette auto-évaluation est un indicateur clé pour la politique et la société, car elle influence l'attitude et le comportement des familles, par exemple lors de la prise de décisions politiques.

La pression sur les parents a un impact plus significatif sur la vie familiale que celle exercée sur les enfants

– Si la majorité des familles (60%) reconnaît que leurs enfants subissent une certaine pression, seule une minorité (16%) estime que cela perturbe la vie familiale. Si l'on ne considère que les familles avec des enfants adolescents, une famille sur quatre (25%) déclare que la pression exercée sur leur(s) enfant(s) nuit à la vie familiale.

En revanche, les parents se considèrent plus souvent sous pression. Près de trois familles sur dix (29%) estiment que cette pression a un impact négatif sur la vie familiale, principalement en raison des exigences de conciliation entre vie professionnelle et vie familiale. Les attentes élevées que les parents se fixent à eux-mêmes sont également un facteur important.



Méthode et échantillon interrogé

Approche méthodologique

— Les personnes interrogées ont été invitées sur la base de quotas fixes prédéfinis, limités à deux caractéristiques : la région linguistique et la composition familiale (au moins un enfant). Pour éviter les effets d'intervieweur à travers le panel, l'enquête a été réalisée en étroite collaboration et coordination avec Bilendi Suisse SA, tout comme pour les deux études précédentes de 2022 et 2023. Bilendi est une entreprise certifiée ISO disposant d'un panel régulièrement mis à jour, comptant plusieurs dizaines de milliers de participant.e.s. Elle investit des ressources considérables dans la gestion de son panel afin de garantir une qualité maximale, ce qui entraîne un faible taux d'abandon des répondants. En Suisse, en raison d'un taux de pénétration d'Internet proche de 100% ainsi que du niveau général d'éducation, l'échantillon est représentatif de l'ensemble de la population. L'intervalle de confiance est de 1,96% (avec un niveau de confiance de 95%). La durée moyenne pour remplir le questionnaire a été de 8 minutes. Le taux d'abandon s'est élevé à seulement 4%, ce qui constitue un indicateur fiable de la qualité des résultats obtenus.

Le questionnaire, composé de 23 questions thématiques, couvrait divers sujets, notamment les préoccupations actuelles, la situation et les attentes des familles, les finances et la prévoyance, la conciliation entre vie familiale et professionnelle, ainsi que la pression subie par les parents et les enfants. Neuf questions supplémentaires se concentraient sur la structure familiale et les données démographiques.

Les différences concernant le nombre et l'âge des enfants, le type de famille, la région linguistique et le niveau de revenu ont été prises en compte et analysées. Les différences significatives sont mentionnées dans les résultats. Il est à noter que certains totaux peuvent afficher des écarts mineurs par rapport à 100% en raison des arrondis effectués.

Caractéristiques de l'échantillon interrogé

— Le Baromètre des familles prend en compte la diversité des configurations familiales actuelles. Le processus de sélection des familles participantes n'a pas été soumis à des directives ou à des restrictions concernant la composition familiale. Le seul critère de sélection était la présence d'au moins un enfant au sein de la famille. L'échantillon étudié présente les caractéristiques suivantes :



Nombre d'enfants :

37% des familles interrogées ont un enfant vivant dans le même foyer, 44% ont deux enfants, 13% en ont trois ou plus, et 6% n'ont aucun enfant vivant dans le même foyer.

Âge des enfants :

29% ont des enfants âgés de 0 à 3 ans, 59% de 4 à 12 ans, 35% de 13 à 24 ans, et 5% des familles ont des enfants de plus de 24 ans.

Région linguistique :

Sur les 2'200 familles interrogées, 1'429 sont issues de la Suisse alémanique (65%), 580 de la Suisse romande (26%) et 191 du Tessin (9%).

Structure du ménage :

La majorité des familles vivent dans un foyer commun avec deux partenaires (80%), tandis que 20% sont des familles monoparentales.

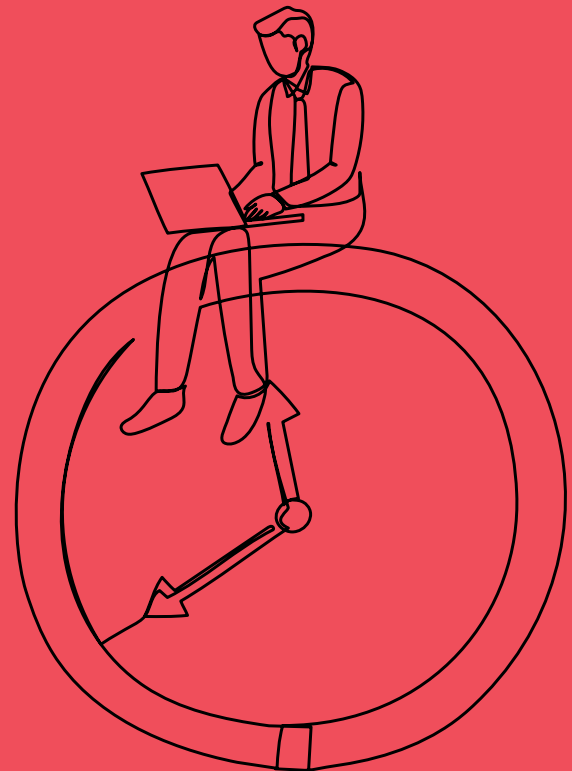
Taux d'activité :

En termes de taux d'activité du ménage, les familles se répartissent en six groupes. Le premier groupe, le plus important (29%), affiche un taux d'activité combiné compris entre 120 et 159%. Le deuxième bloc (26%) affiche une charge de travail combinée entre 80 et 119%. Le troisième groupe (20%) affiche une charge de travail comprise entre 160 et 199%. Le quatrième bloc (12%) correspond à deux partenaires travaillant à plein temps. Le cinquième bloc (8%) indique un taux d'activité combiné entre 40 et 79% et le dernier bloc (6%) correspond à un taux d'activité inférieur à 40%. Un taux d'activité inférieur à 80% concerne principalement les ménages monoparentaux.

Revenu du ménage :

8% des familles interrogées disposent d'un revenu brut annuel inférieur à 40'000 CHF, 11% indiquent un revenu compris entre 41'000 et 60'000 CHF, et 16% un revenu compris entre 61'000 et 80'000 CHF. 17% ont déclaré un revenu compris entre CHF 81'000 et 100'000, 15% un revenu compris entre CHF 101'000 et 120'000, et 9% un revenu compris entre CHF 121'000 et 140'000. Pour 11% des familles, le revenu est supérieur à CHF 140'000.

La répartition des caractéristiques démographiques reste similaire à celle des années précédentes.







MENTIONS LÉGALES ET CONTACT

Initiatrices

Pax, Société suisse d'assurance sur la vie SA
Pro Familia Schweiz

Responsabilité du projet

Pro Familia Schweiz

Dr Philippe Gnaegi, directeur de Pro Familia Suisse et responsable de l'étude
philippe.gnaegi@profamilia.ch

Pax, Société suisse d'assurance sur la vie SA

Daniel Mutz, responsable Distribution & Marketing chez Pax et responsable de l'étude
daniel.mutz@pax.ch

En collaboration avec

Empiricon SA, Berne

Mentions légales

Rédaction

Ruedt Communication Consulting GmbH

Conception

Now Werbeagentur AG

©2025 Pax und Pro Familia Schweiz
Tous droits réservés